

Conjoncture à fin janvier 2019

Le 11 février 2019

Industrie, services marchands et bâtiment

- En janvier, la production industrielle diminue, notamment dans l'aéronautique, la chimie et la métallurgie. A l'opposé, les équipements électriques et les produits informatiques restent dynamiques.

Les carnets de commandes se stabilisent.

Selon les chefs d'entreprise, l'activité reprendrait en février.

- L'activité des services ralentit. Elle baisse dans l'intérim et, plus modérément, dans l'hébergement-restauration.

Les effectifs croissent à un rythme moins soutenu.

Les chefs d'entreprise prévoient une accélération de l'activité en février.

- La progression de l'activité du bâtiment se confirme, portée par le second œuvre.

Les carnets de commande sont très bien garnis.

En février, l'activité continuerait à croître selon les professionnels interrogés.

Dans l'industrie, l'ICA* s'établit à 99 en janvier, après 102 en décembre.

Dans les services, l'ICA* s'établit à 100 en janvier, après 101 en décembre.

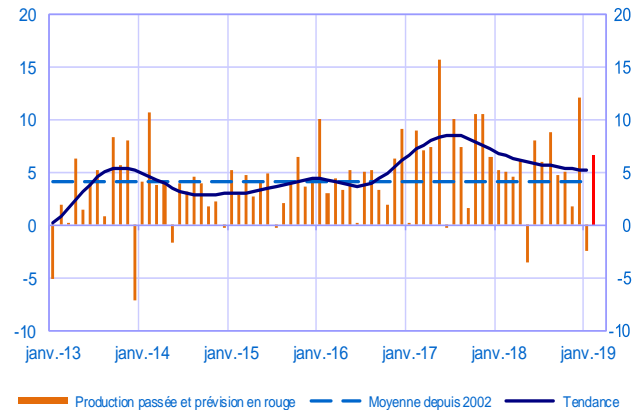
Dans le bâtiment, l'ICA* s'établit à 105 en janvier, comme en décembre.

Selon l'indicateur synthétique mensuel d'activité (ISMA), le produit intérieur brut progresserait de 0,4 % au premier trimestre 2019 (première estimation).

* Indice du climat des affaires calculé à partir des données de l'enquête, retraitées CVS-CJO et lissées sur cinq mois

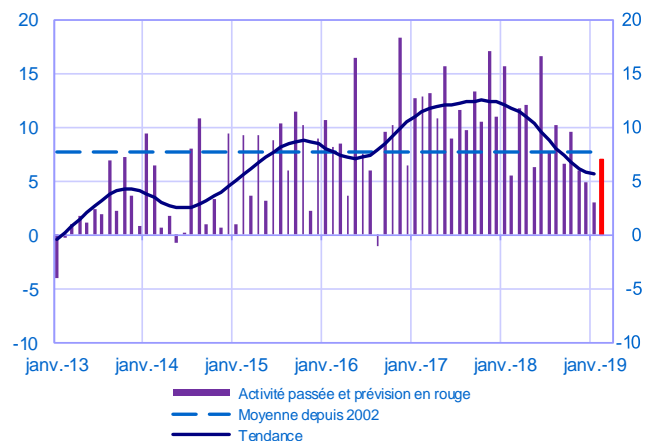
Opinion sur l'évolution de la production dans l'industrie*

Solde d'opinion en CVS-CJO



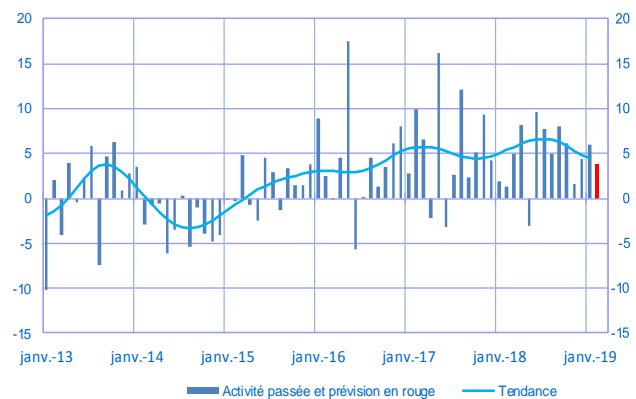
Opinion sur l'évolution de l'activité dans les services*

Solde d'opinion en CVS-CJO



Opinion sur l'évolution de l'activité dans le bâtiment*

Solde d'opinion en CVS-CJO



* En évolution, un solde d'opinion positif (négatif) correspond à une hausse (baisse)

Industrie manufacturière

	mars-18	avr-18	mai-18	juin-18	juil-18	août-18	sept-18	oct-18	nov-18	déc-18	janv-19	févr-19
Évolution												Prévision
Production	5	6	-4	8	6	9	5	5	2	12	-2	7
Livraisons	4	4	0	7	5	7	7	4	2	10	2	
Commandes globales	4	7	3	7	7	10	12	6	4	7	4	
Effectifs	3	4	0	2	1	1	1	2	1	2	2	
Prix des produits finis	3	3	3	3	3	3	3	3	2	2	2	
Prix matières premières	6	4	6	6	6	5	6	6	5	3	2	
Situation												
Carnets de commandes	19	22	20	19	22	21	19	19	15	17	17	
Stocks produits finis	2	3	2	2	2	2	1	3	4	4	4	
Taux d'utilisation des capacités production	80,5	80,4	79,2	80,1	80,4	81,4	79,9	80,0	79,5	79,5	79,3	
Trésorerie	11	12	12	11	11	14	11	12	11	9	9	

Services marchands

	mars-18	avr-18	mai-18	juin-18	juil-18	août-18	sept-18	oct-18	nov-18	déc-18	janv-19	févr-19
Évolution												Prévision
Activité	12	12	6	17	8	10	7	9	6	5	3	7
Demande globale	13	14	8	15	9	11	9	9	4	7	3	
Prix	2	1	1	2	1	2	2	2	3	3	3	
Effectifs	8	9	7	10	7	7	7	7	6	6	4	
Situation												
Trésorerie	16	17	17	17	18	16	19	19	13	19	16	

Bâtiment

	mars-18	avr-18	mai-18	juin-18	juil-18	août-18	sept-18	oct-18	nov-18	déc-18	janv-19	févr-19
Évolution												Prévision
Activité	5	8	-3	10	8	5	8	6	2	4	6	4
Prix des devis	3	3	3	3	3	1	3	3	3	2	2	
Effectifs	3	3	3	1	1	0	3	3	3	1	3	
Situation												
Carnets de commandes	23	24	25	24	23	23	26	25	24	24	26	

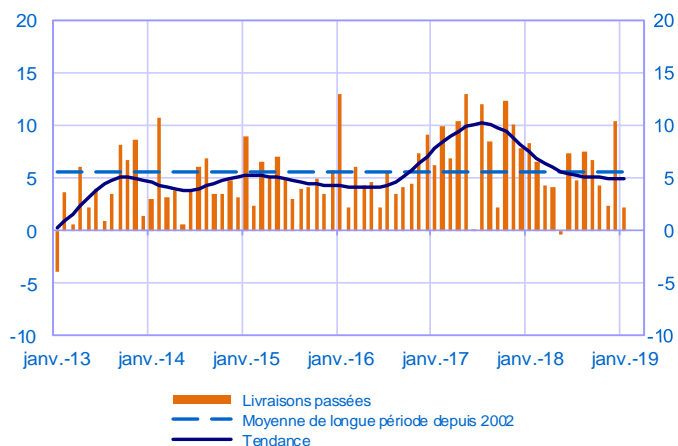
Notes :

- En évolution, un solde d'opinion positif (négatif) correspond à une hausse (baisse).
- Le dernier point correspond aux prévisions des chefs d'entreprise sur la production ou l'activité à venir.
- Les séries sont révisées mensuellement. Elles prennent en compte des données brutes de collecte complémentaire et l'actualisation, en fonction des dernières données disponibles, des coefficients CVS-CJO. Les ICA des mois précédents sont ensuite révisés en conséquence.

Industrie manufacturière

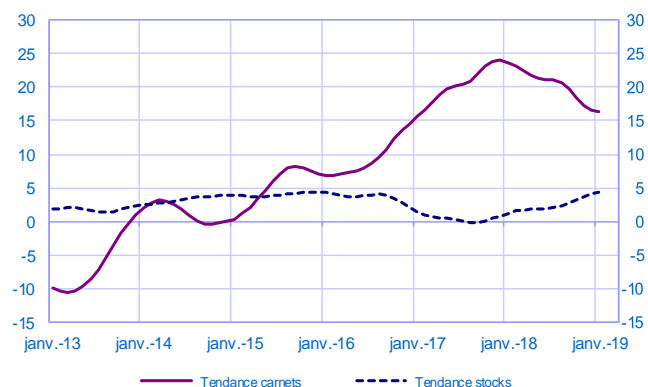
Évolution des livraisons

Solde d'opinion en CVS-CJO



Stocks et carnets de commandes (situation)

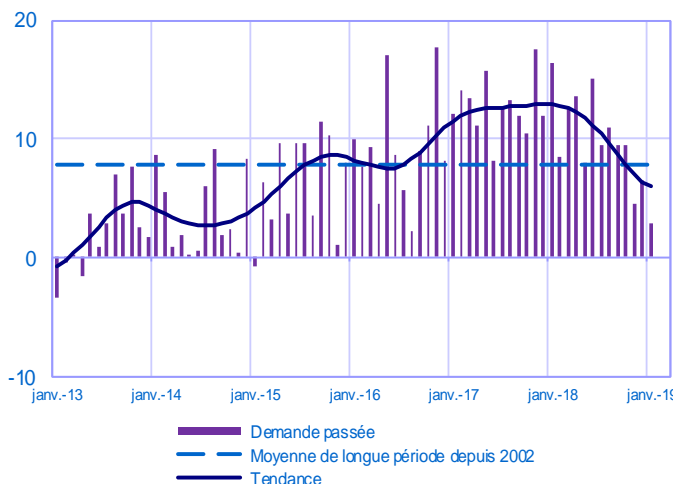
Solde d'opinion en CVS-CJO



Services marchands

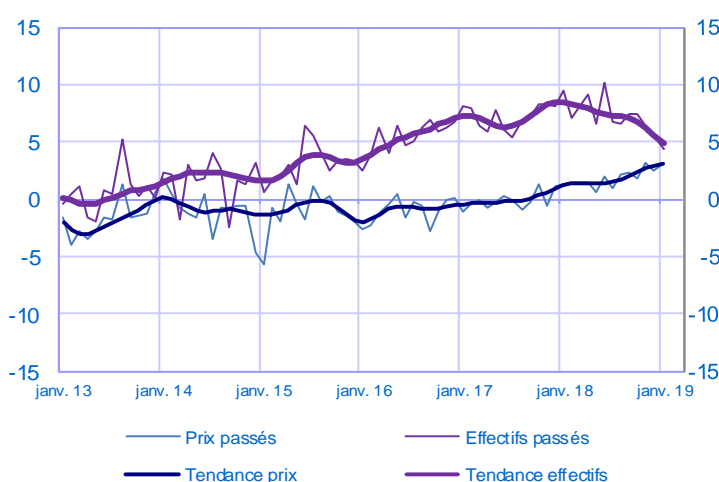
Évolution de la demande globale

Solde d'opinion en CVS-CJO



Évolution des prix et des effectifs

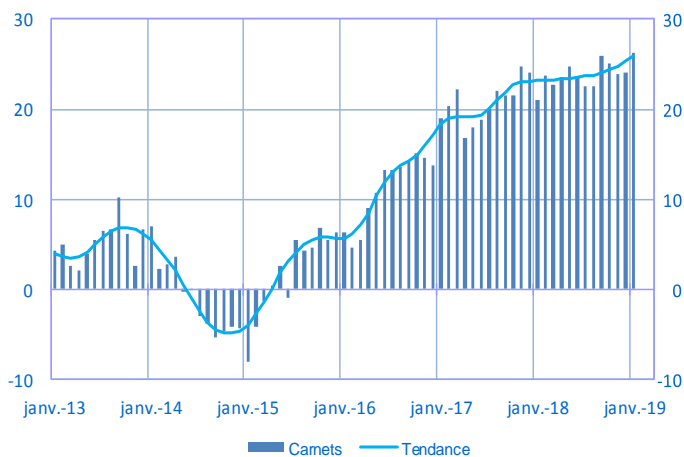
Solde d'opinion en CVS-CJO



Bâtiment

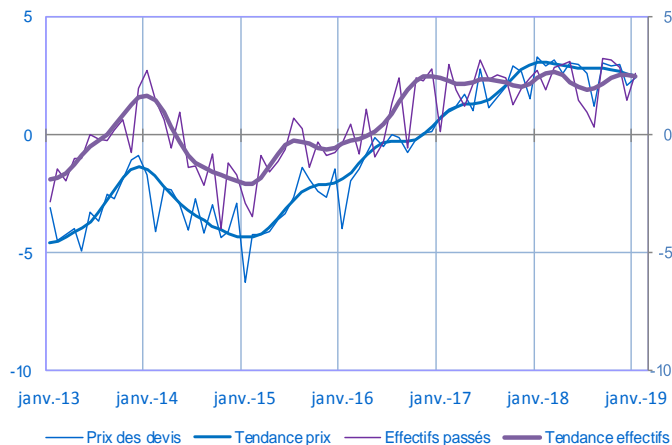
Carnets (situation)

Solde d'opinion en CVS-CJO



Évolution des prix des devis et des effectifs

Solde d'opinion en CVS-CJO



Pour en savoir plus, voir le [détail](#) sectoriel, la [méthodologie](#), le [calendrier des publications](#), les [contacts](#) et toutes les séries publiées par la Banque de France sont accessibles à l'adresse [WEBSTAT Banque de France](#)